

2026



台達化法說會

2026年05月15日





台聚關係企業

台達化學工業股份有限公司

2026 年法人說明會

議程	主講 / 主持人
公司簡介	黃俊豪
營運概況及展望	黃俊豪
財務資訊	李純瑤
Q & A	吳培基



台聚關係企業

2026 年法人說明會 公司簡介

成立時間	1960/04/06	主要產品	ABS / SAN
資本額	新台幣 32.77 億元 (2012年) 新台幣 39.76 億元 (2025年)		GPS / IPS
營業額	新台幣 145 億元 (2025 年合併)		EPS
	新台幣 101 億元 (2025 年個體)		GW



2026 年法人說明會 公司簡介

台聚關係企業

台北總公司
台北市內湖科學園區

天津廠 (2005 年 9 月 成立)

➢ EPS 產能為 140,000 噸/年
** 2019/4/20 停止生產

中山廠 (2000 年 5 月 成立)

➢ EPS 產能為 180,000 噸/年

林園廠 (1979 年 8 月 成立)

➢ ABS/SAN 產能為 120,000 噸/年

前鎮廠 (1960 年 4 月 成立)

➢ EPS 產能為 60,000 噸/年
➢ GPS/IPS 產能為 100,000 噸/年



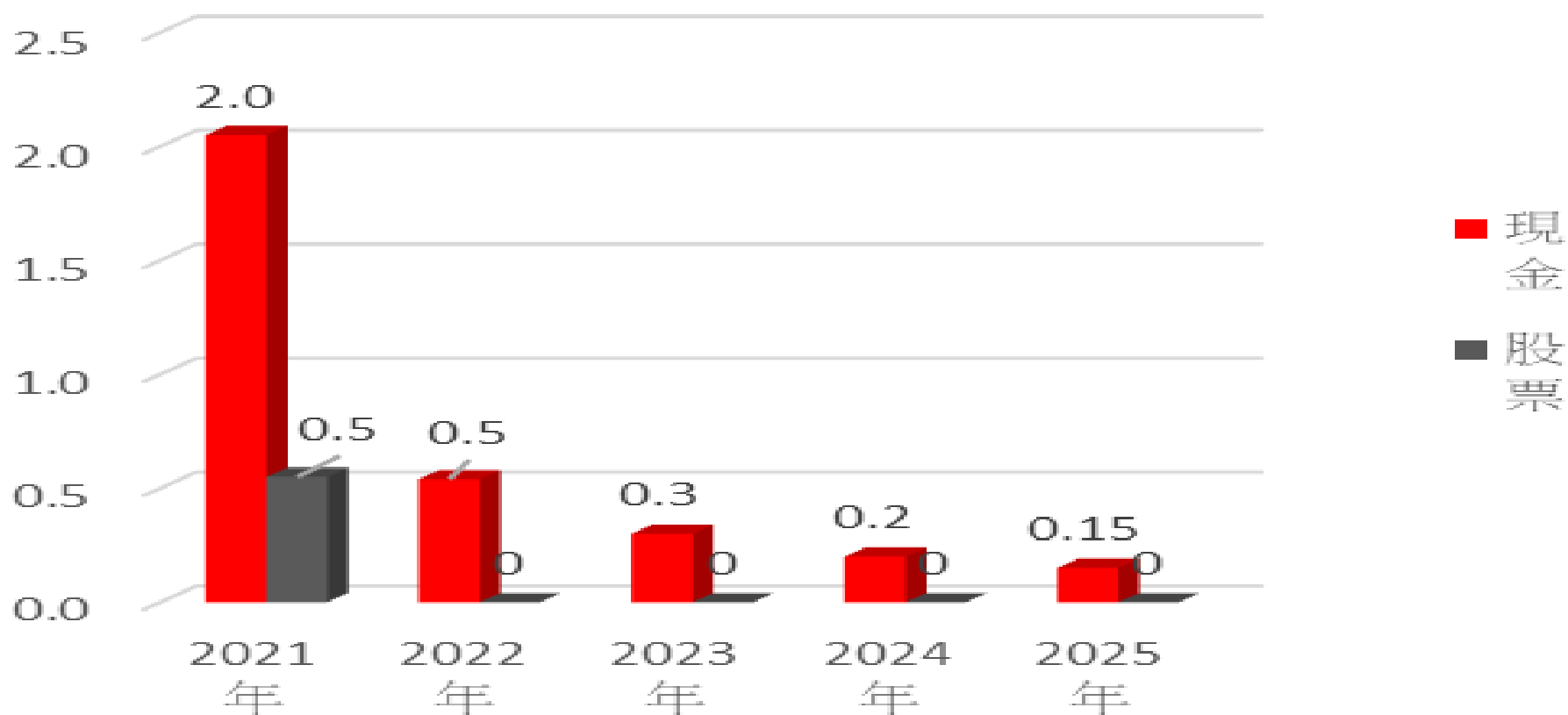
玻璃棉廠 (1991 年 3 月 成立)
曲面印刷廠 (1987 年 6 月 成立)

➢ 玻璃棉產能為 10,000 噸/年
➢ 曲面印刷產能為 200,000 JIG/年
(**2022/3/31 停止生產)

2026年法人說明會

公司簡介

股利





台聚關係企業

台達化學股份有限公司

2026 年法人說明會

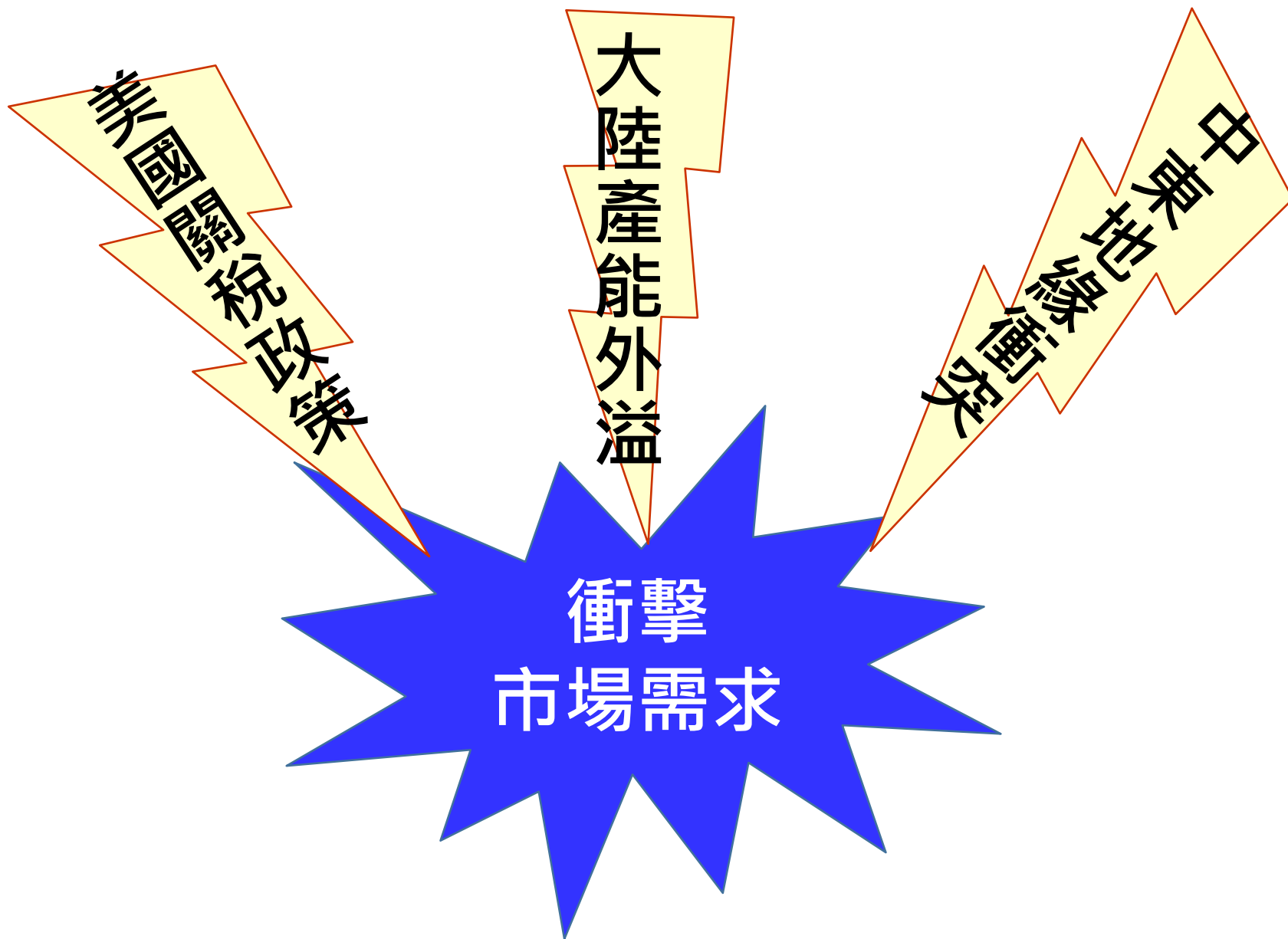
2026Q1 營運概況

- 總體面
- 價差面
- 每股盈餘



台聚關係企業

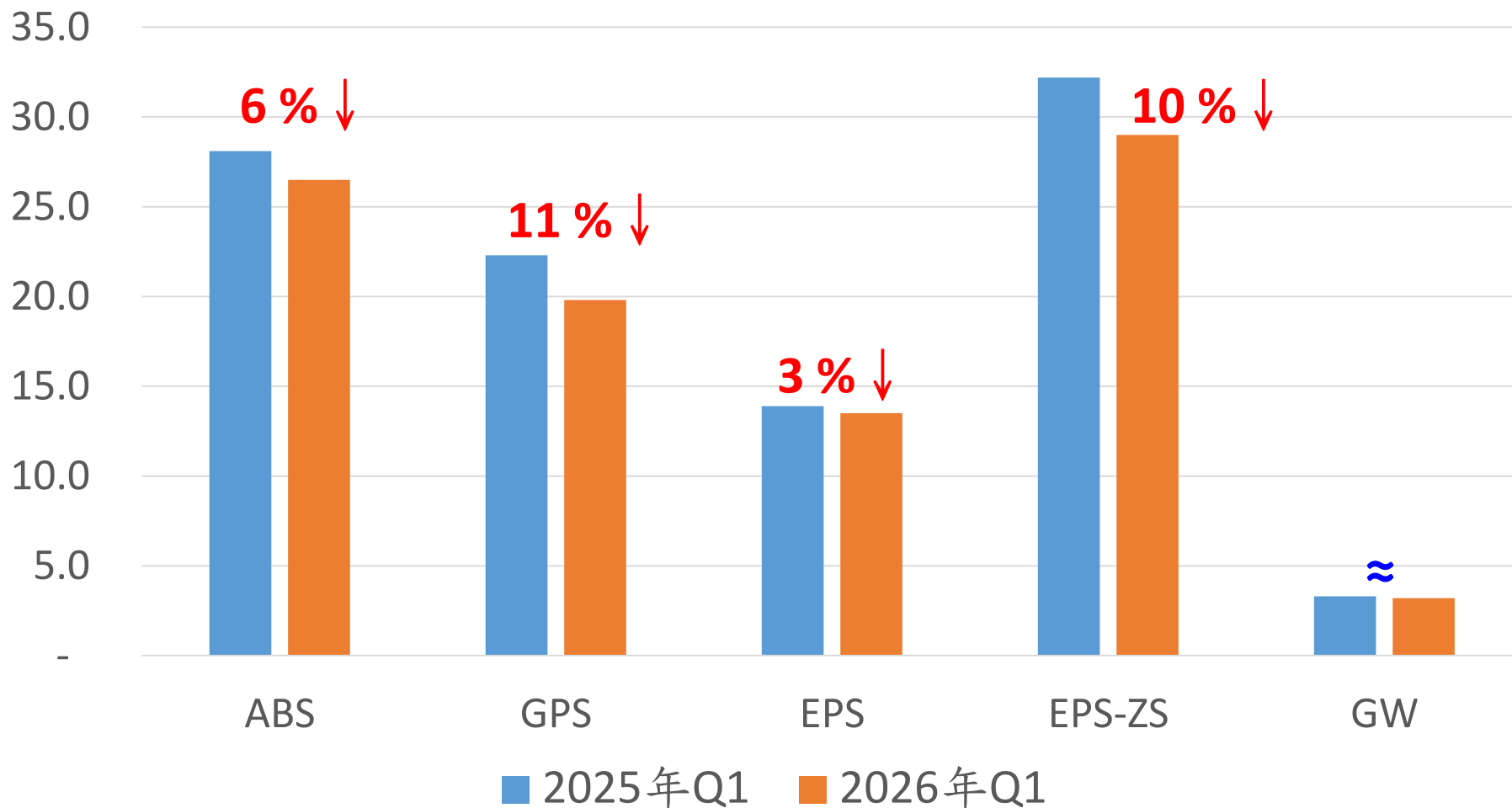
2026Q1營運概況 – 總體面



2026Q1營運概況 – 總體面

單位：千噸

產品銷售數量比較



非大陸/香港市場開發

ABS	2024 年	2025 年	2026 Q1
大陸/香港	15%	12%	10%
非大陸香港市場	85%	88%	90%

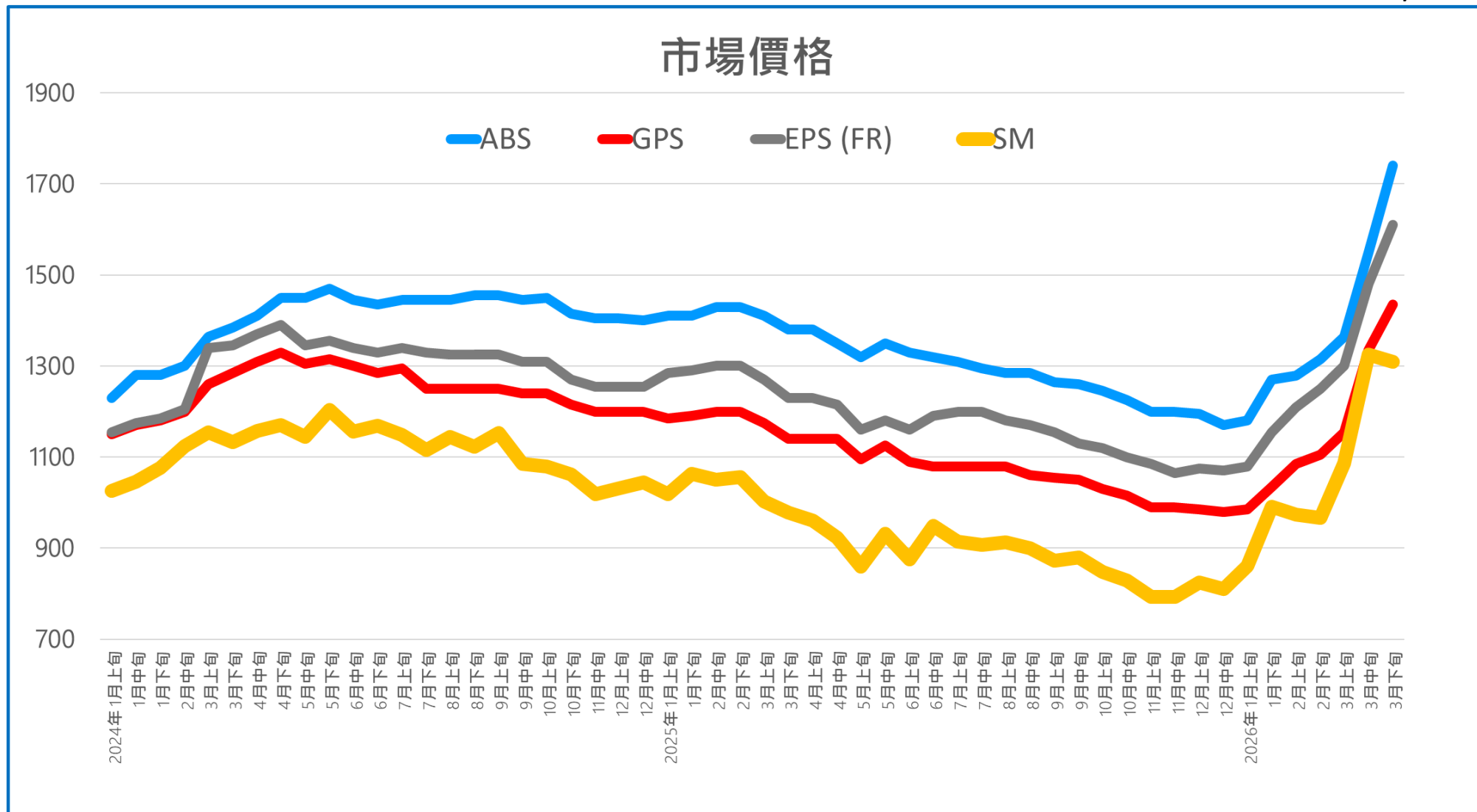
開發主要市場：
印度、東南亞、巴基斯坦等

GPS	2024 年	2025 年	2026 Q1
大陸/香港	12%	5%	7%
非大陸香港市場	88%	95%	93%

開發主要市場：
非洲、東南亞、中南美等

2026Q1營運概況 – 價差面

Unit: USD/MT






台聚關係企業

台達化學股份有限公司 2026 年法人說明會

2026年Q2展望

2026年Q2展望



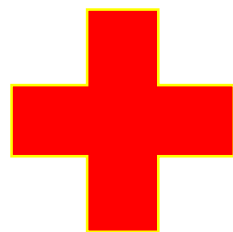
大陸產品低價競爭
中油新三輕異常

中東地緣衝突

市場供需失衡

大陸新產能
擴增趨緩

開發新市場
產銷量極大化



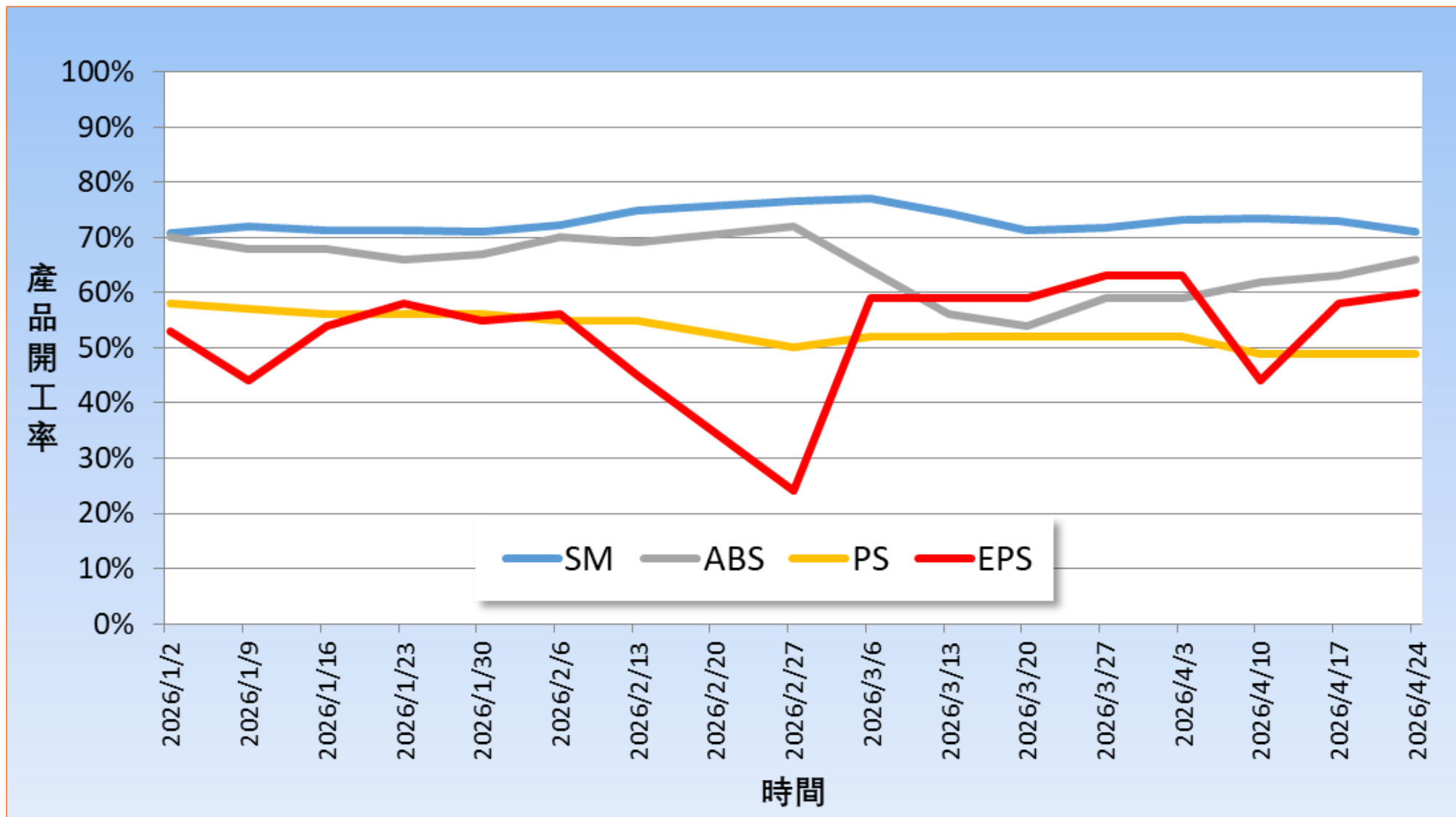
2026年供需數量(中國)

單位:萬噸

	ABS	GPS	EPS	SM
2026年 預估新增產能	197	130	20	120
2026年 預估總產能	1,200	840	950	2,270
2026年 預估總需求量	760	460	450	1,500

資料來源: 台聚集團資材處

2026年SM/ABS/PS/EPS開工率



資料來源: 大陸安迅思

2026年Q2展望

□ ABS/GPS/EPS 產品

中東地緣政治衝突導致的全球斷鏈與中油新三輕的設備異常，對原料供應產生顯著影響，Q2 ABS/GPS/EPS市場處在「成本高漲、供應受阻、利差調整」的狀況。

- 原料價高、供應短缺，利差雖然擴張，但減量生產擠壓利潤。
- 大陸產能外溢低價競爭，利差收斂。
- ABS/ GPS/EPS市場價格與需求將跟隨原料供應態勢而波動。

□ 玻璃棉產品

近年持續耕耘建材與工業隔音保溫的領域，市場雖受綠色建築趨勢可穩步成長，Q2仍將著力公共工程及大型商辦標案，而中東地緣衝突也帶動價格上漲。



台聚關係企業

台達化學工業股份有限公司

2026 年法人說明會

公司財務資訊

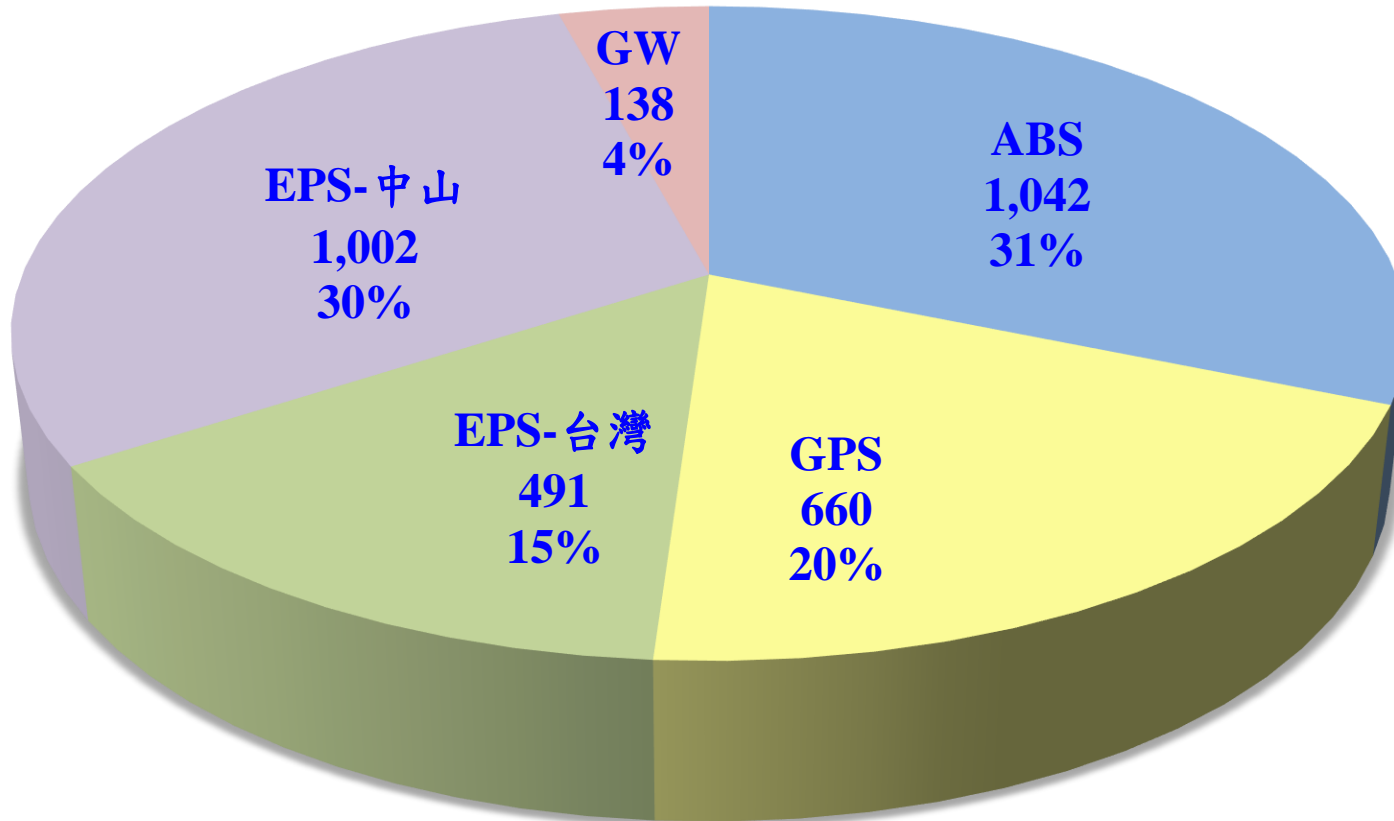
合併損益表

單位:新台幣佰萬元

	2026Q1	2025Q1	增(減)	2025	2024	2023	2022
銷售量(噸)	91,984	99,790	(7,806)	389,176	430,720	386,303	385,964
銷貨收入	3,333	4,232	(899)	14,486	18,623	15,206	18,084
銷貨成本	3,391	4,023	(632)	13,894	17,745	14,770	16,324
銷貨毛利	(58)	209	(267)	592	878	436	1,760
毛利率	(2%)	5%		4%	5%	3%	10%
營業費用	217	274	(57)	1,015	1,239	900	1,535
營業淨利(損)	(275)	(65)	(210)	(423)	(361)	(464)	225
營業淨利(損)率	(8%)	(2%)		(3%)	(2%)	(3%)	1%
營業外收入	13	12	1	(90)	119	118	319
稅前利益(損失)	(262)	(53)	(209)	(513)	(242)	(346)	544
所得稅費用(利益)	(50)	1	(51)	(86)	(19)	(72)	132
本期淨利(損)	(212)	(54)	(158)	(427)	(223)	(274)	412
淨利(損)率	(6%)	(1%)		(0%)	(1%)	(2%)	2%
每股盈餘(虧損)(元)	(0.53)	(0.14)	(0.39)	(1.07)	(0.56)	(0.69)	1.04

產品別收入 (2026年Q1)

單位:新台幣佰萬元



財務比率分析 (合併財報)

	2026Q1	2025年度	2024年度	2023年度	2022年度
營業利益(損失)率(%)	(8.0)	(2.9)	(1.9)	(3.1)	1.3
淨利(損)率(%)	(6.4)	(3.0)	(1.2)	(1.8)	2.3
負債占資產比率(%)	37	33	36	25	22
流動比率(%)	193	224	204	287	442
速動比率(%)	156	183	164	224	355
平均收現日數	47	51	42	41	41
平均售貨日數	25	27	23	25	24



台聚關係企業

台達化學工業股份有限公司

2026 年法人說明會

免責聲明

本次座談會發表內容，僅為迄今之資訊，未來如有進一步發展或調整本公司將另依法公開訊息，但不更新或修正本簡報。

本報告中的內容，並非投資建議。

台達化學工業股份有限公司

2026 年法人說明會

Q & A

天津

古雷

中山

頭份

臺北總公司

前鎮
林園